



Chine : Histoire de l'art
II. Sui et Tang

1. Introduction

VIème – Xème siècles

Occident

500 : baptême de Clovis

567 : Justinien, âge d'or byzantin

VIIème : monachisme occidental et pèlerinages, suivi par crise de la chrétienté

622 : expansion musulmane

800 : Charlemagne

843 : traité de Verdun et division du Royaume franc en trois.

972 : Saint Empire Romain germanique

Chine

III-VI : empire morcelé

581 : réunification et dynastie SUI

618 : Dynastie TANG, âge d'or.

Guerres avec le Tibet, l'Annam, le Khotan. Lutte pour le contrôle des routes de la soie. Culture ouverte.

721 : défaite contre les Abbasides à Talas

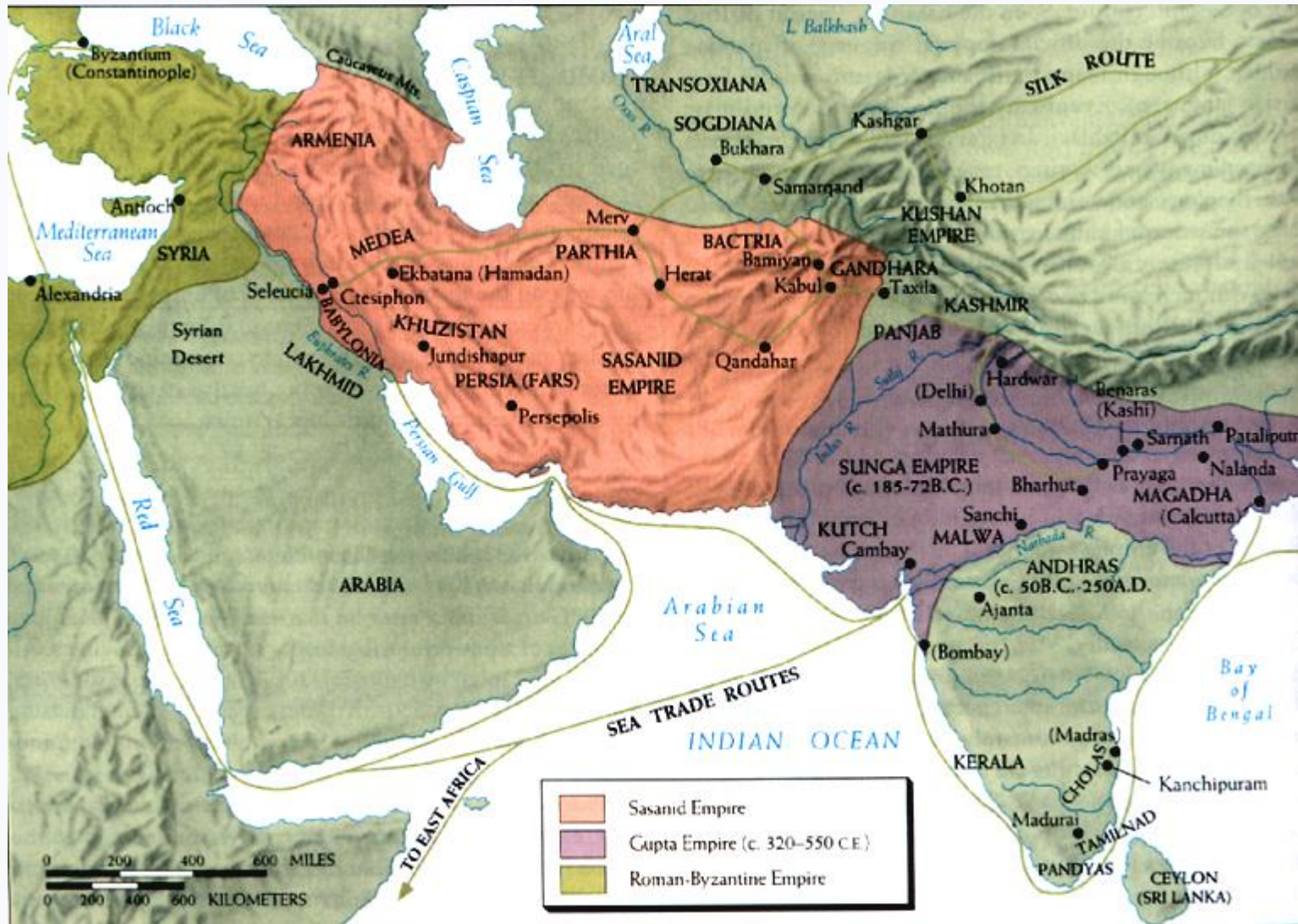
906 : fin de la dynastie, (empereurs faibles, puissance des eunuques, prise en main des régions par les généraux locaux)

960 : dynastie SONG et réunification chinoise

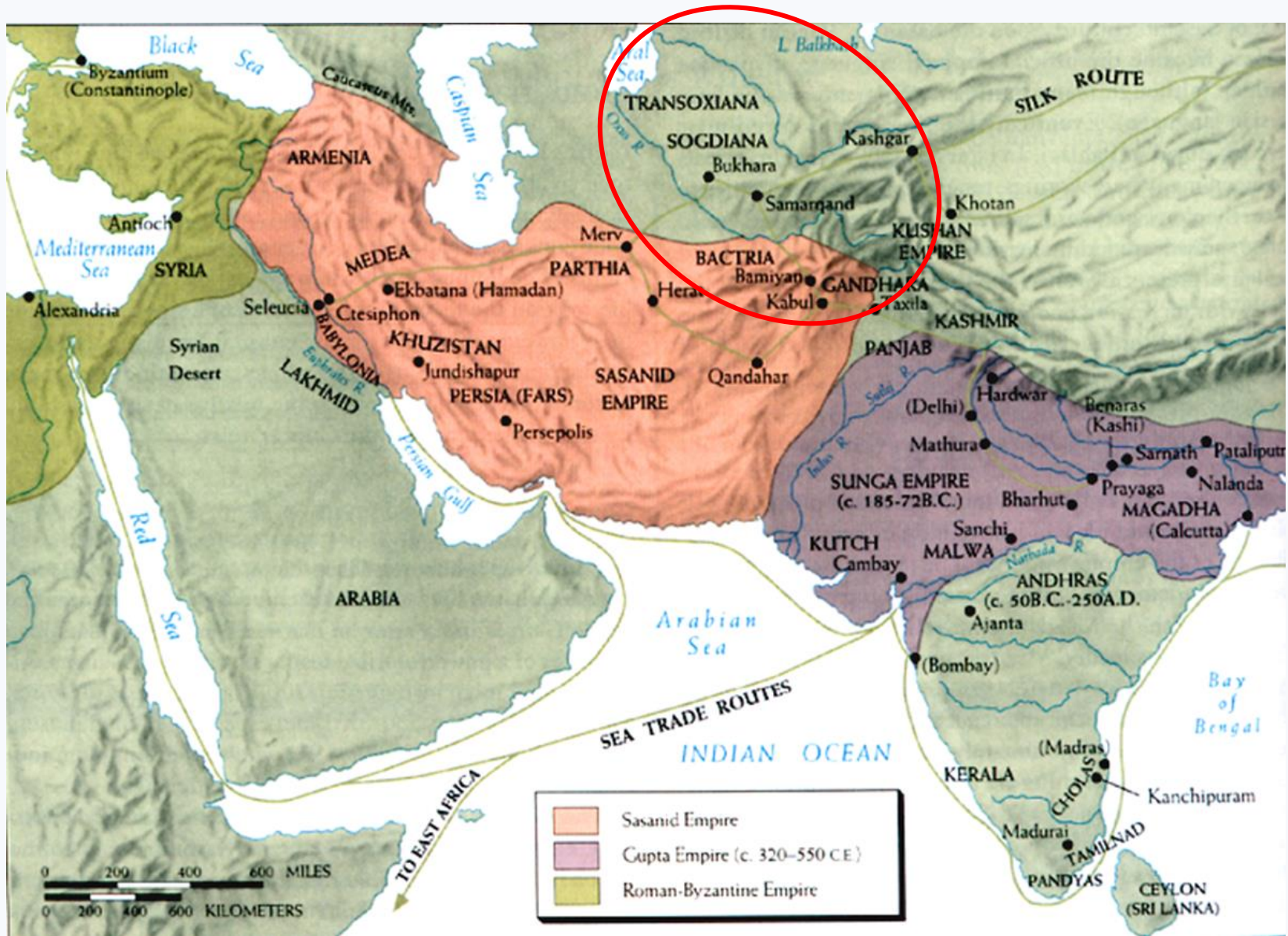


L'empire perse sassanide, vers 621

Les Sassanides (224-651), l'Empire Gupta, les routes commerciales



La Sogdiane : un peuple sans empire ni puissance militaire, maitre des Routes





L'expansion arabo-musulmane aux VII^e et VIII^e siècles.



Quelques repères chronologiques

- 581 (589)-618 : Les Sui
 - Consolidation du pays, développement urbain, population doublée.
 - Grands travaux (Canal), soumission des royaumes voisins
- 618-907 : Les Tang
 - 626 : Taizong. Routes de la Soie ; expansion territoriale ; Chang'an à son apogée.
 - 690-705 : Wu Zetian
 - 712 : Minghuang. Age d'or artistique (peinture, sculpture, poésie)
 - 751 : bataille de Talas, victoire Abbasside
 - 755 : Révolte de An Lushan (guerre civile) suivie de crise économique
 - 843-847: interdiction du bouddhisme
 - 906 : Fin des Tang, morcèlement de l'Empire.

Les Sui (589 – 618) et la réunification chinoise



- SUI : le général Yang des Zhou renverse le pouvoir et fonde sa propre dynastie. Réunification de la Chine en 589. 2 empereurs. 37 ans de pouvoir
- Fin de la dynastie (décadence, révoltes populaires, défaites militaires, faillite financière due aux grands travaux, rigueur du régime trop lourde pour la population)
- 618 : Le Mandat du ciel revient à l'assassin, Li Jiwang, neveu de l'impératrice douairière et général
- Prend le nom de TANG (« force »)
- Chine brillante et glorieuse, ouverte au monde.

Les acquis du passé

Croyances

- Taoïsme, légendes des origines
- Confucianisme
- Bouddhisme

Architecture : palais et fengshui

Art funéraire et croyances dans l'au-delà

- Bronzes rituels, jades
- Architecture à voutes
- Mingqi

Céramiques (terres cuites et protoporcelaines) **et laques**

Sculpture : usage funéraire et religieux (bouddhisme)

Peinture :

- Murale funéraire et religieuse
- Sur soie : début de la peinture de paysage et des traités théoriques

Soie

Réunification chinoise

SUI : 581-618, une des plus brèves dynasties chinoises.

Capitales : Chang'an puis Luoyang

- **Wendi**, général des Zhou du Nord. Conquêtes progressives et réunit l'empire, reconstruit les temples. Période glorieuse
 - Construction du temple de Confucius (Qufu)
 - Ouverture et installation du bouddhisme
 - Impose la soumission des royaumes limitrophes (Expansion militaire coûteuse vers la Corée qui a refusé de se soumettre)
 - Grandes compétences administratives
- **Yangdi**, son fils, homme cruel et sans scrupules (il a empoisonné son père!), sera lui-même assassiné
 - Échec des campagnes de Corée et révoltes paysannes (conscrits se mutilent)
 - Grand Canal
 - Dépenses somptuaires pour ses palais

TANG : 618 – 907

- Héritent des succès des Sui



隋文帝楊堅在位廿
三年三月廿六年



隋文帝在位十三年



- Économie reprise en main par Wendi (système de taxes renforcé et fraudes contrôlées). Unification de la monnaie sous Yangdi
- Grand canal sous Yangdi, ombragé de saules et de chemins carrossables, avec des relais tous les 40 km : ravitaillement du Nord
- Système des examens impériaux repris (abandonnés depuis les Han), et recrutement de fonctionnaires compétents
- Nouveau code pénal clair
- Politique agricole :
 - distribution de terres arables à chaque paysan
 - Création de « greniers d'équité » : immenses silos destinés à faire face à d'éventuelles mauvaises récoltes
- Cependant : corvées et travail forcé (grands travaux), et luxe effréné de Yangdi rendent l'empereur impopulaire et déclenchent des mouvements populaires qui renverseront la dynastie

L'architecture des Sui

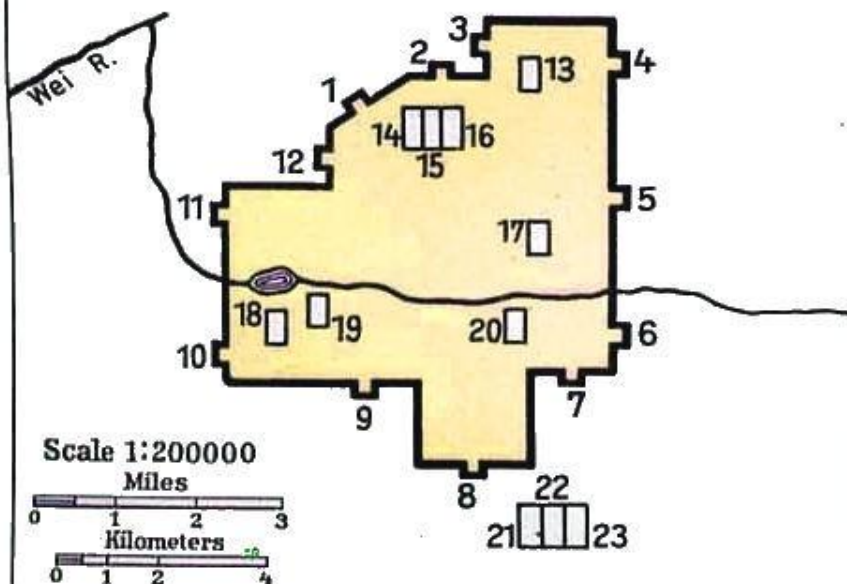
- // Qin : l'architecture sert à légitimer le pouvoir. Projets grandioses
- Prestige des capitales Chang'an (Xian) et Luoyang
- Fondation de Daxing (« Grande prospérité »), nouvelle capitale (= Chang'an) en 582, sur 84 km²
- Tombes
- Vestiges archéologiques de l'architecture non funéraire
 - Pavillons de bois
 - Vestiges dans les villes et agglomérations secondaires
 - Résidences de personnages de haut rang



Chang'an, Xian

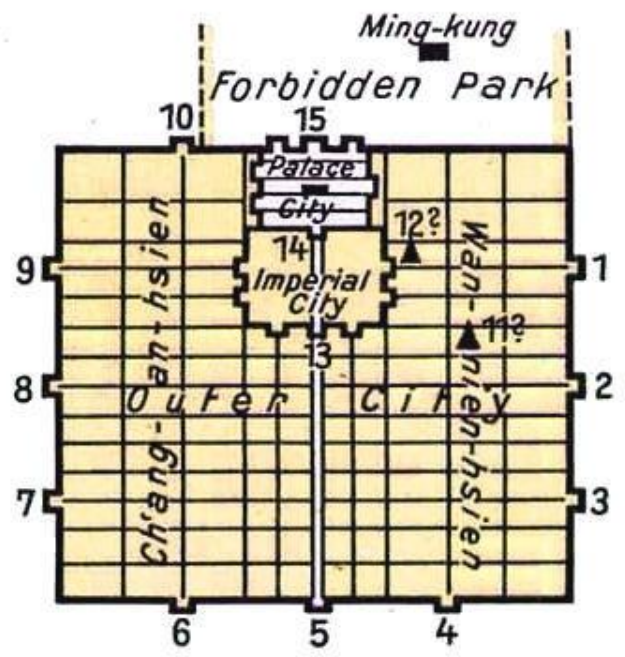
- Position centrale dans l'Empire
- Aboutissement des Routes de la Soie
- Dix fois capitale, détruite lors des troubles des périodes intermédiaires
- Reconstituée sous les Sui (à 10 km de l'ancienne Chang'an des Han), Chang'an « Paix éternelle » prend le nom de Daxing « Grande prospérité »
- Le plan de la ville, avec ses dimensions énormes sont repris par les Tang
- Le modèle sera exporté vers les grandes villes chinoises et japonaises (Nara)

III Ch'ang-an under the Han (since 200 B.C.)



- | | | |
|-------------------|---------------------|----------------------------|
| Gates: | | |
| 1 Hêng-mên | 9 Hsi-an-mên | 16 Ming-kuang-kung |
| 2 Lo-ch'êng-mên | 10 Chang-ch'êng-mên | 17 Ch'ang-lo-kung |
| 3 Ho-ch'êng-mên | 11 Chih-ch'êng-mên | 18 Po-liang-f'ai |
| 4 Hsüan-p'ing-mên | 12 Yung-mên | 19 Wei-yang-kung |
| 5 Ch'ing-ming-mên | | 20 Kao-ti-miao |
| 6 Pa-ch'êng-mên | Palaces etc: | 21 Pi-yung |
| 7 Fu-ang-mên | 13 Ch'ang-hsin-kung | 22 Ming-f'ang |
| 8 An-mên | 14 Pei-kung | 23 Ling-f'ai (Observatory) |
| | 15 Kuei-kung | |

IV Ch'ang-an under the Sui and T'ang



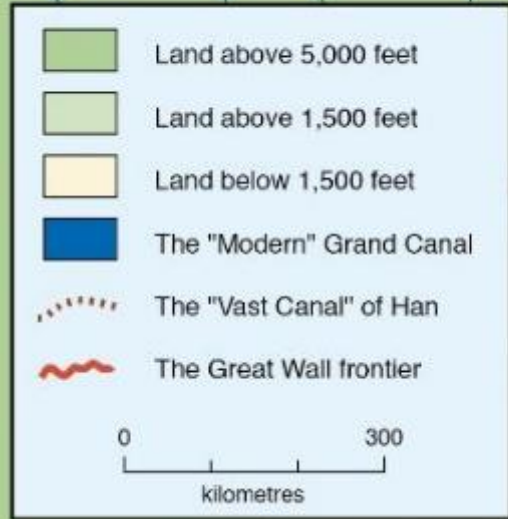
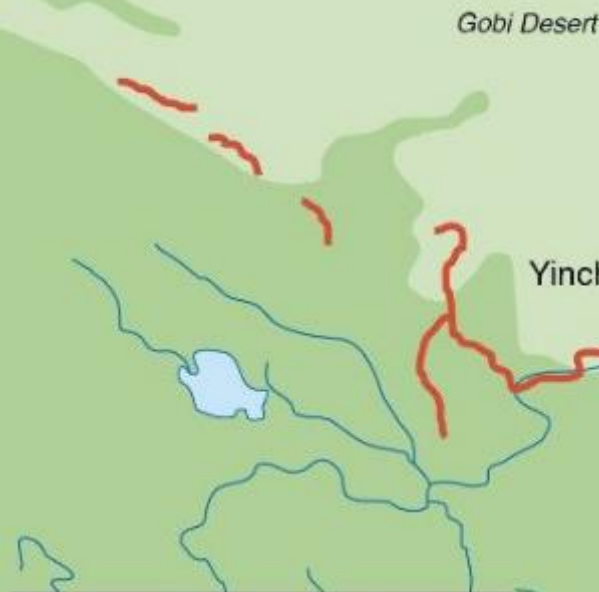
- | | | | | | |
|----------------------|------------------------|---------------------------|-------------------------|--|--|
| a) Outer City | | | b) Imperial City | | |
| 1 T'ung-hua-mên | 6 An-hua-mên | 12 Hsiao Yen-f'a (Pagoda) | | | |
| 2 Chün-ming-mên | 7 Yen-p'ing-mên | 13 Chu-ch'iao-mên | | | |
| 3 Yen-hsing-mên | 8 Ch'in-kuang-mên | c) Palace City | | | |
| 4 Chi-hsia-mên | 9 Kai-yüan-mên | 14 Ch'êng-f'ien-mên | | | |
| 5 Ming-tê-mên | 10 Kuang-hua-mên | 15 An-li-mên | | | |
| | 11 Ta Yen-f'a (Pagoda) | | | | |

Le Grand Canal

(UNESCO 2014)

- Projet énorme, destiné à relier le Sud et le Nord en évitant la mer (piraterie)
- Deux grands axes de circulation O-E, séparés de 500km
 - Fleuve Jaune
 - Yangzi (Fleuve bleu)







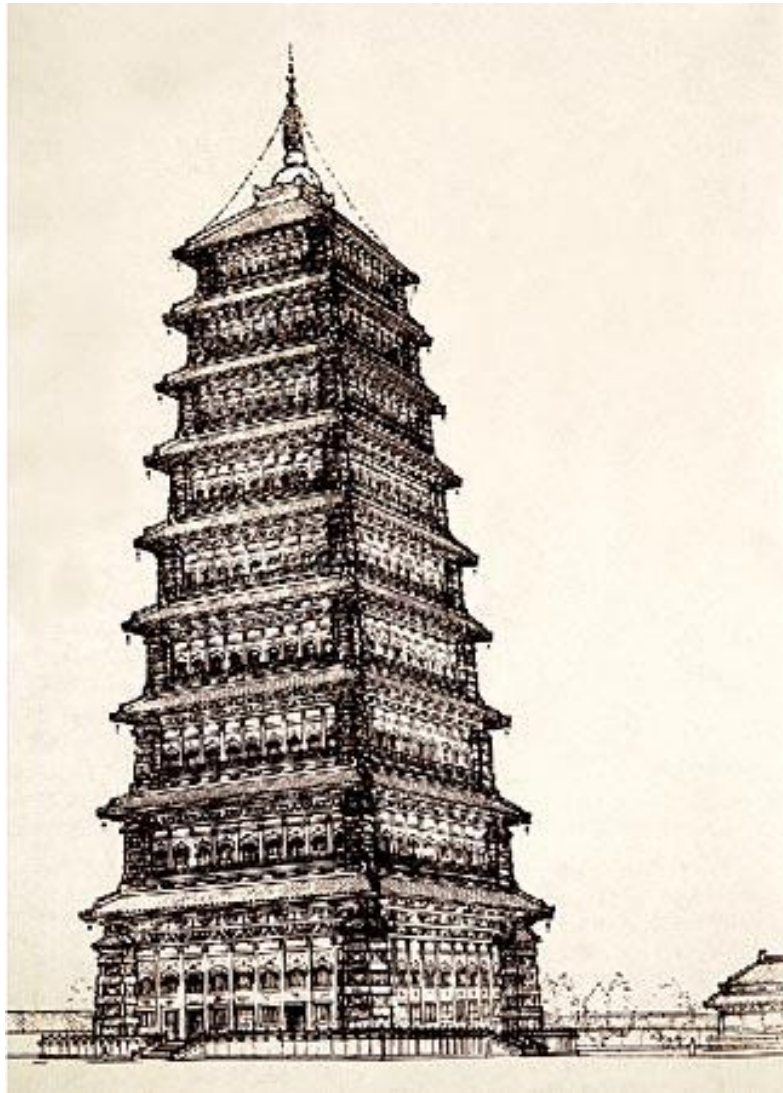


Le pont d'Anji (pont de Zhaozhou) 605 pC (Hebei)

*« Tout le peuple entouré par les quatre mers
peut, sans exception, développer l'éveil [à la
croyance bouddhique] et cultiver ensemble un
karma favorable.*

*Passant ainsi, l'existence présente mènera à
d'heureuses vies futures.*

*Aussi, la logique divine nous portera chacun et
tous vers la merveilleuse illumination »*



Bouddhisme : la pagode

1. Adoption du bouddhisme et construction d'une structure pour abriter les reliques. (Stupa ou pagode)
2. Bâtiment secondaire réservé au culte : notion de monastère se développe.
3. Pagode remplacée par la grande salle du Bouddha.

Ossature en bois de 9 travées sur 9 étages.
Second rang de 7 travées formant déambulatoire extérieur
(Typique de l'architecture bouddhique chinoise)
Murs = briques séchées au soleil
Devait être rouge en couleur dominante.

Reconstitution graphique de la pagode du monastère de Yongning, Laoyang, vers 516















La sculpture bouddhique sous les Sui

Le Bouddhisme s'implante d'abord dans le Nord, parmi la population non lettrée.

Difficulté du monde lettré d'y adhérer :

- Vision de la souffrance ne cadre pas avec la pensée taoïste d'équilibre du monde
- Monastères impliquant le retrait du monde : non conforme à la vision confucianiste sociale
- Célibat des moines : non conforme à la vision chinoise de piété filiale et du sens de la famille
- Mendicité des moines : non conforme au confucianisme (études, travail, reconnaissance)
- Richesse des monastères (par les dons): défiance

Sous les Sui : unification renforcée par l'adoption du bouddhisme

- Refuge contre le chaos ambiant
- Empereur Wen et impératrice convertis : nombreuses constructions légitimant aussi le pouvoir impérial
- Dévotion au Buddha Amitabha (Terre pure de l'Ouest)
- Développement du culte de Avalokitevara-Guanyin, bouddha de la compassion

















La peinture des Sui

- Art fortement politisé sous les Sui
 - Religieux : protection du bouddhisme et commandes artistiques
 - Laïc : peintures de palais
- Création de collections d'art dans les pavillons impériaux :
 - «Précieuses Tranches de Pinceau (Baoji) : peintures
 - « Calligraphies Merveilleuses » (Miaokai) : calligraphies
- Artistes de renom recrutés par la cour :
 - Zhan Ziqian (Nord), Dong Boren (Sud), Weichi Bazhina (Khotan), Sakyamuni (Inde), Zheng Fashi, Zheng Falun, Sun Shangzi, Yang Zihua, Yang Qidan, Yan Bi, Tian Senglian



Flânerie sur le printemps, par Zhan Ziqian, période Sui



Zhang Boju (1898-1982), peintre, poète,
calligraphe et collectionneur









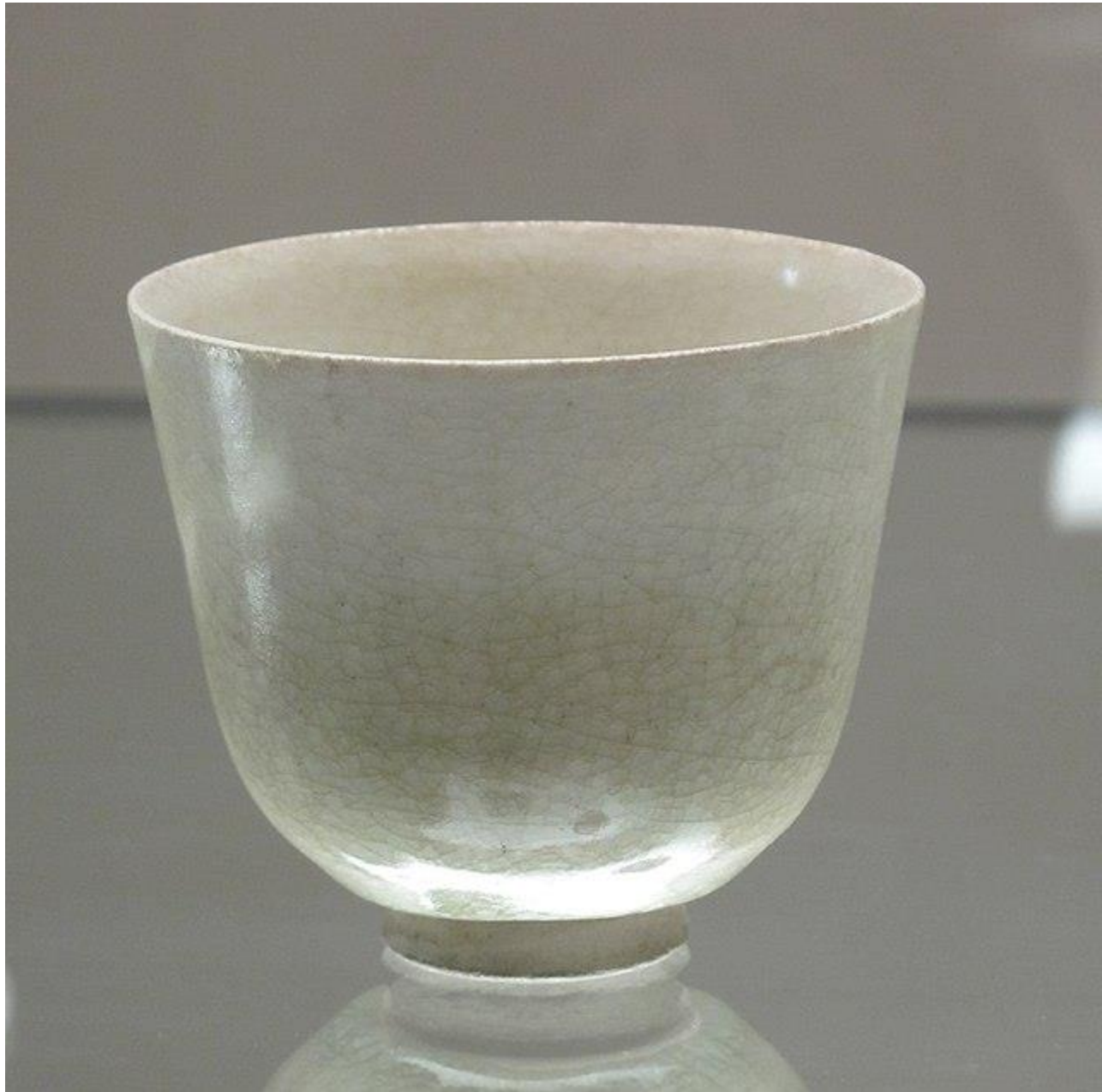




Vase Sui, anses à forme animalière

Vase Sui, anses à forme animales







Les jades Sui

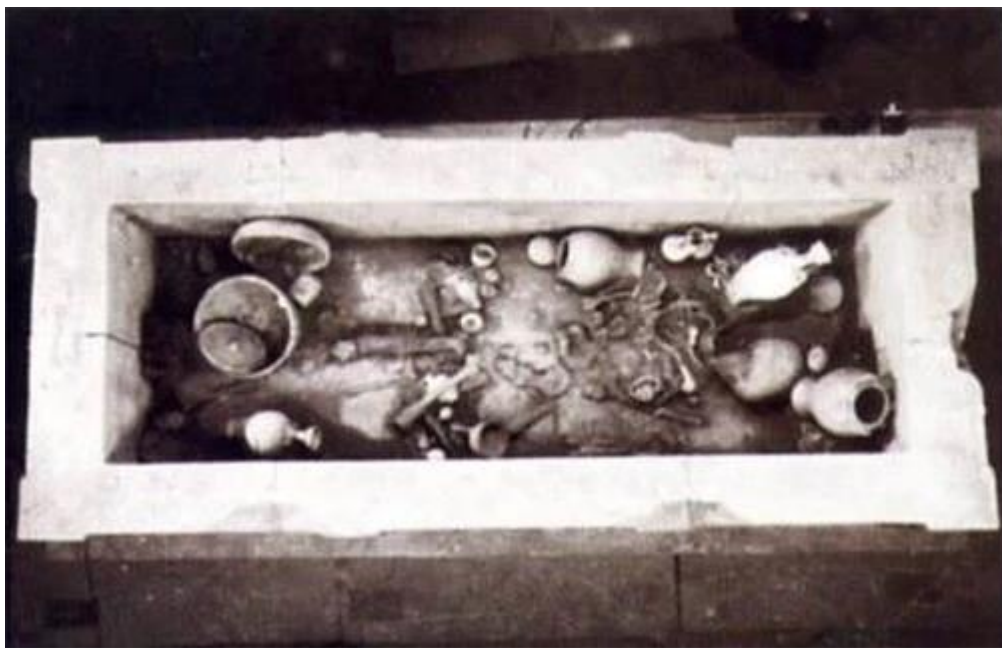
La production de jade avait largement chuté :

- A la fin des Han, les objets somptuaires ont été interdits dans les tombes
- Les guerres incessantes de la période intermédiaire freinent le transfert du jade vers les ateliers
- Le jade, de symbolique et funéraire, passe à un statut plus aristocratique : ceintures, objets décoratifs
- De nombreux artisans du jade se sont recyclés dans la sculpture sur pierre pour les nombreux temples bouddhistes
- La porcelaine, les métaux (or et argent) vont remplacer le jade pour de nombreux objets rituels (statuettes bouddhistes)

Avec le Grand Canal, la ville de Yangzhou devient un centre artisanal important. Sous les Tang, les ateliers sont prospères.



« Celui qui l'ouvrira mourra »



1957 : tombeau de la princesse Li Jingxun
(600-608)







2013 : le tombeau de
l'empereur Yang



Tombe de l'Empereur Yang de la Dynastie des Sui (581-618 après JC), à Yangzhou, dans la Province du Jiangsu.

Fin des Sui

- Yangdi, le second empereur de la dynastie, plus enclin à la dépense
- La Corée refuse de prêter allégeance, entraînant la guerre avec les Sui
 - Trois campagnes (612-613-614) avec lourdes pertes côté chinois
 - Rébellions des paysans conscrits et de certains généraux
- Attaques des Göktürk (Mongolie) dans le Nord
- Nombreuses rébellions, avec un chef à la tête de chacune, visant le trône impérial.
 - Li Yuan, cousin de l'empereur, proclame « l'empereur retiré », et devient régent de l'héritier SUI avec le titre de « Prince de Tang »
- L'empereur Yangdi est assassiné (complots des généraux chefs de ligues). Li Yuan se proclame empereur sous le nom Tang Gaozu.
- Guerre civile entre clans et royaumes voisins
- Tang Gaozu s'est attribué le titre impérial mais c'est son fils Li Shimin (nom d'empereur Tang Taizong), qui parviendra à réunifier la Chine.