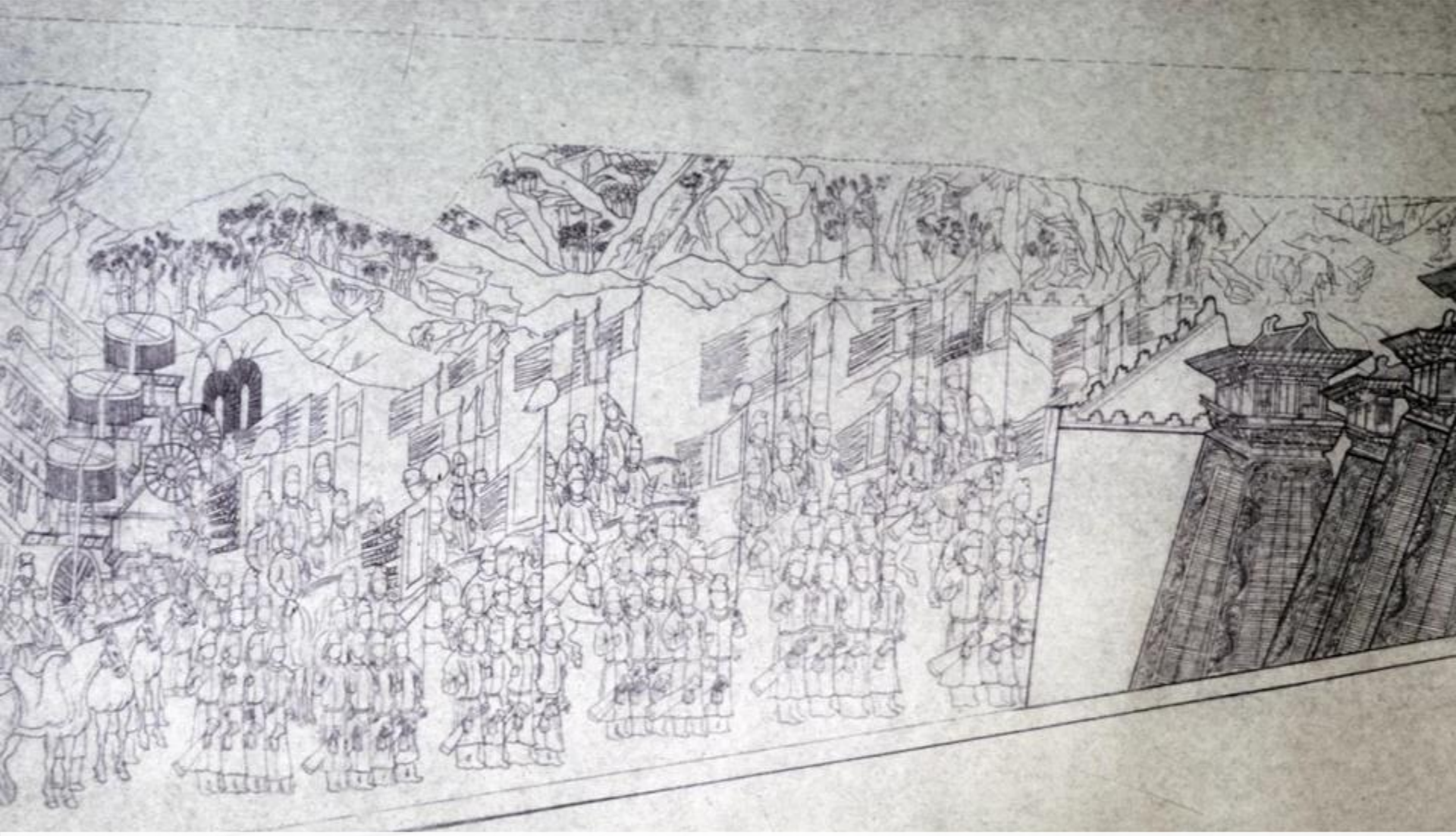




Chine : Histoire de l'art
II. Sui et Tang

7. La céramique des Tang



La peinture de paysage : un genre en soi

La peinture de paysage sous les Tang

- Les toutes premières peintures de paysage, souvent à effet décoratif, apparaissent sous les Tang en tant que genre mineur.
- Les couleurs sont encore largement utilisées : verts et bleus relèvent les noirs d'encre, parfois rehaussés d'or.
- La soie est le support privilégié
- Deux écoles émergent : Nord et Sud
- Artistes connus :
 - **Li Sixun** (651-716), école officielle. Paysage bleu-vert
 - **Wang Wei** (699-799), école du Sud plus contemplative; Monochromes
 - **Zhang Zao** (? VIIIème s.) intimisme







Paysage et pensée chinoise

- Fondements philosophiques chinoise (taoïsme) :
 - l'homme est intégré dans l'Univers (ne le domine pas)
 - Les mouvements du monde sont en résonance (l'homme et le « Tout » se répondent)
 - Tout est changement
- La nature = équilibre changeant du Yin-Yang
 - Montagnes (Yang) et eau (Yin)
 - Rivières, vapeurs, nuages : changements
- Résonance entre le visuel et la poésie (atmosphère par la sonorité, temps et rythme de la lecture, rythme et beauté de la calligraphie)
- Outils de l'écriture et de la peinture semblables
 - Déjà à l'origine de l'écriture chinoise : le caractère écrit est une représentation de la chose
 - Les traits de l'écriture et du dessin ont les mêmes fondements : traits, points et rythme du tracé (qui apparaît dans la calligraphie : écriture cursive sous les Tang !)
- De la fin des Han au Tang : mouvements taoïstes ou bouddhistes prônant le retrait et la méditation. La montagne (// montagnes sacrées) est le lieu privilégié de retraite.



Li Sixun (651-716) et Li Zhao dao (actif 670-730)

- Père et fils, famille impériale VIIIème siècle
- Peintre de paysages, école du Nord
 - !! La distinction n'est pas géographique, mais stylistique
 - dans l'école du Nord, il importe d'obtenir la ressemblance formelle par un dessin détaillé et l'emploi de couleurs brillantes.
 - Les peintres de l'école du Sud vont au-delà. Guidés par l'intuition, ils saisissent d'un seul coup l'essence des choses (// bouddhisme chan)
- Passage d'un art politique et religieux à un art esthétique
- Peinture de paysage « bleu-vert », avec rehauts d'or
- Peinture faite de précision, encore décorative, à l'opposé de l'art qui fera école, dans la lignée de Wang Wei (monochrome et traits rapides)
- Termine sa carrière comme ...général des armées !



Li Sixun
*Bateaux à voile et
demeure au bord de
l'eau*, 101.9 x 54.7
cm, National Palace
Museum, Taipei

Paysage en soi, sur
toute la surface.

Inversion des
proportions
humains-Paysage

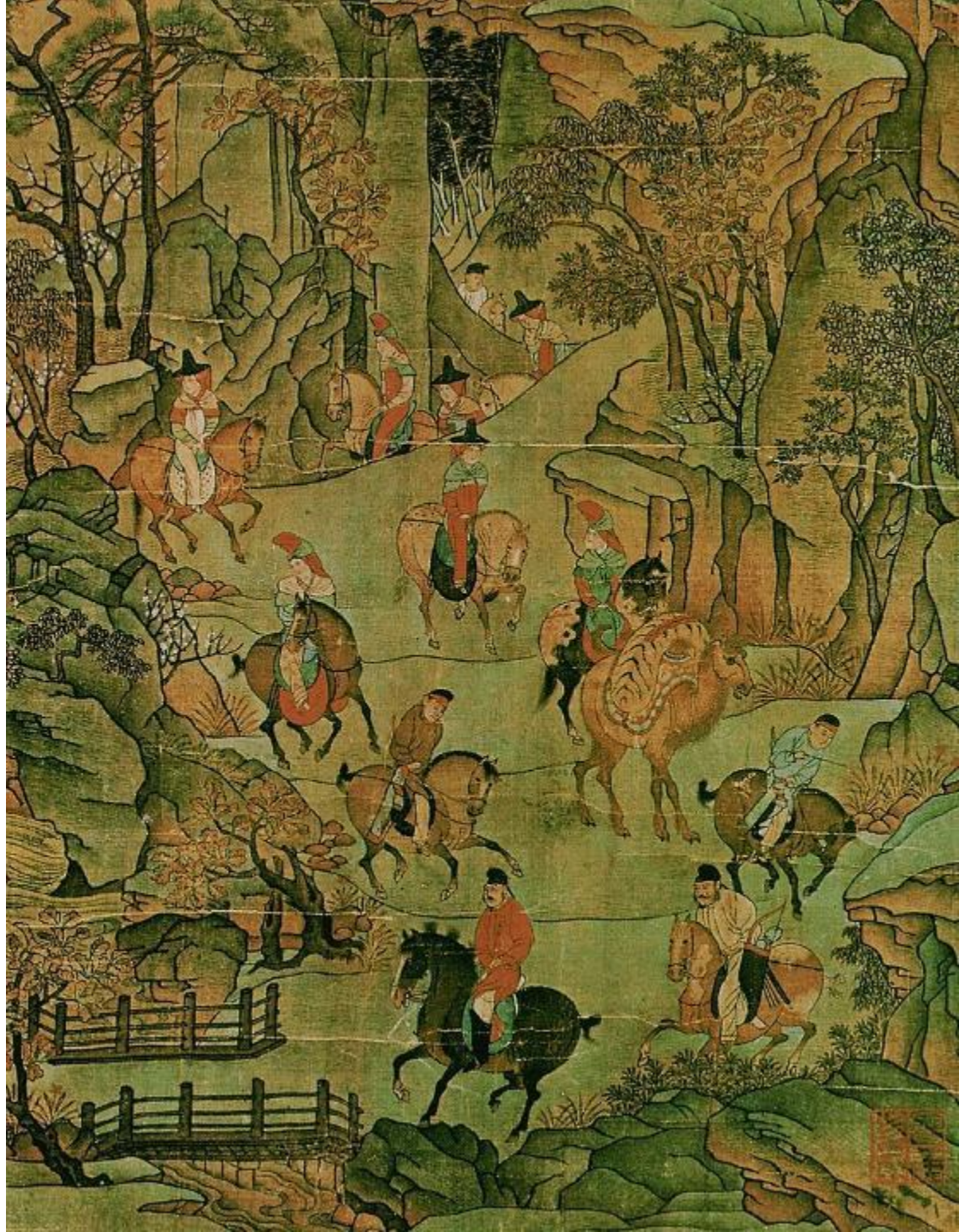
Esthétisme dans la
composition (pas
seulement
descriptif)

Mais encore très
« fini », dans la
lignée du gongbi



青綠關山迥
峴岵道既長
突人亦結策行
李自周詳
為名和利那
清勞與忙幸
陳失姓氏北宋
近平唐
甲午新秋
浩題

Voyage de l'empereur Minghuang vers Shu Attribué à Li Zhaodao, 55,9 x 81 cm, Taipei, Musée du Palais

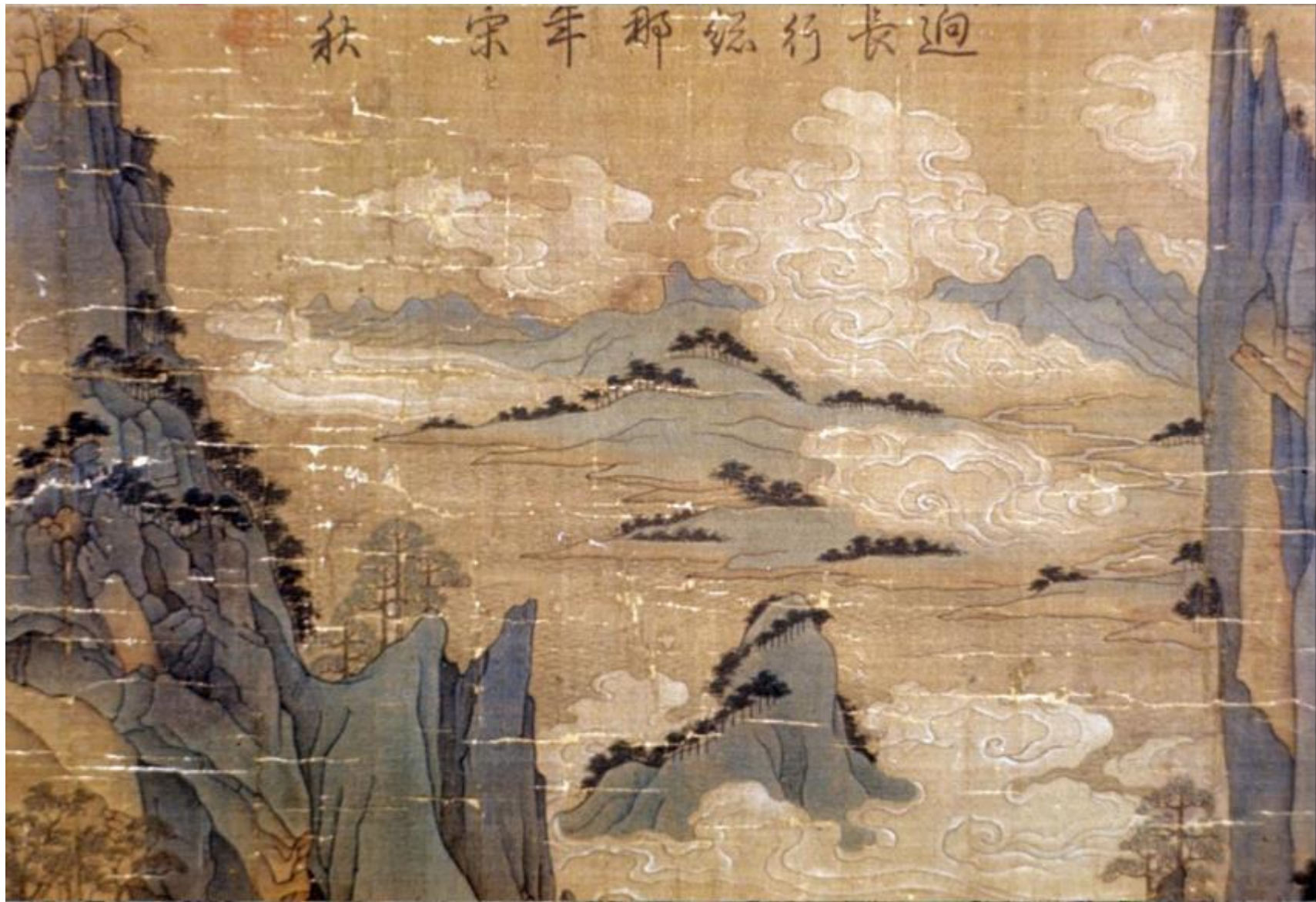








迥行长行那那年宋秋





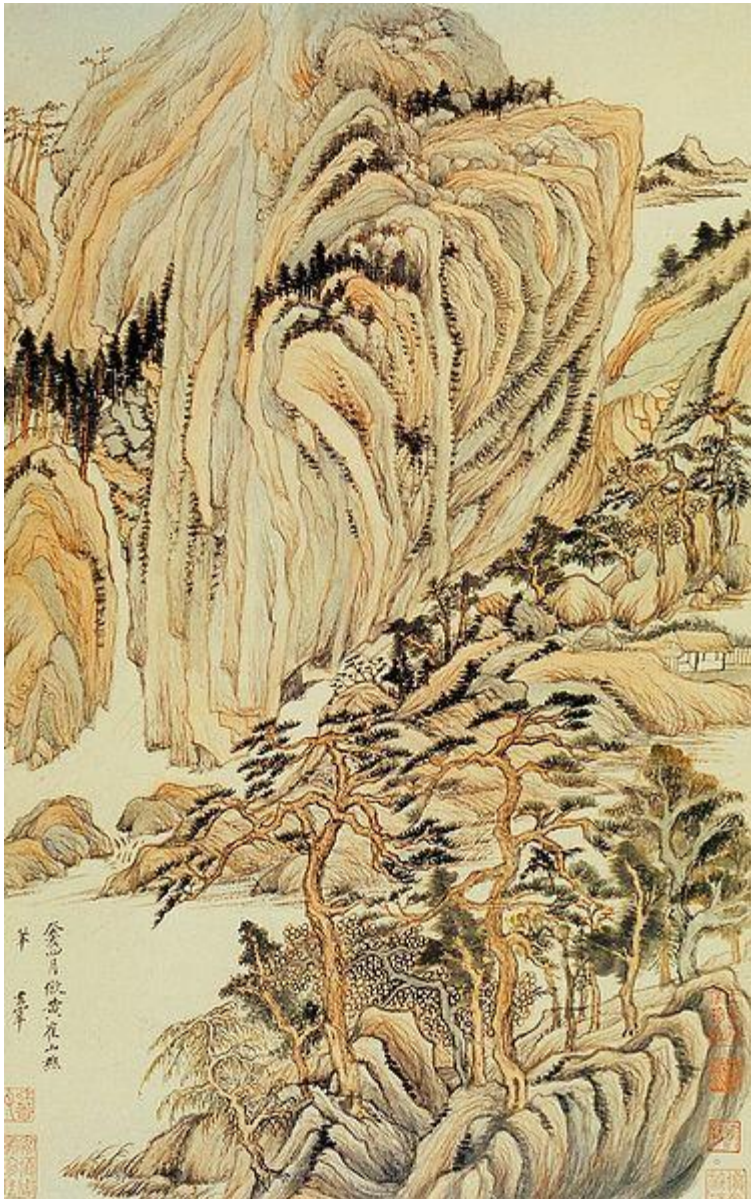
Wang Wei (699-709), poète et peintre, disciple du bouddhisme Chan

中歲頗好道 晚家南山陲 興來每獨往 勝事空自知
行到水窮處 坐看雲起時 偶然值林叟 談笑無還期

Au milieu de ma vie je me suis épris du tao
Sur mes vieux jours j'habite au pied de la montagne du sud
Quand l'envie me prend, solitaire je m'y rends
De choses si merveilleuses je suis le seul à jouir
Je marche jusqu'à la source
Assis, je regarde les nuages qui s'élèvent
Par hasard je rencontre un vieux bûcheron
Nous parlons, nous rions, oubliant le retour

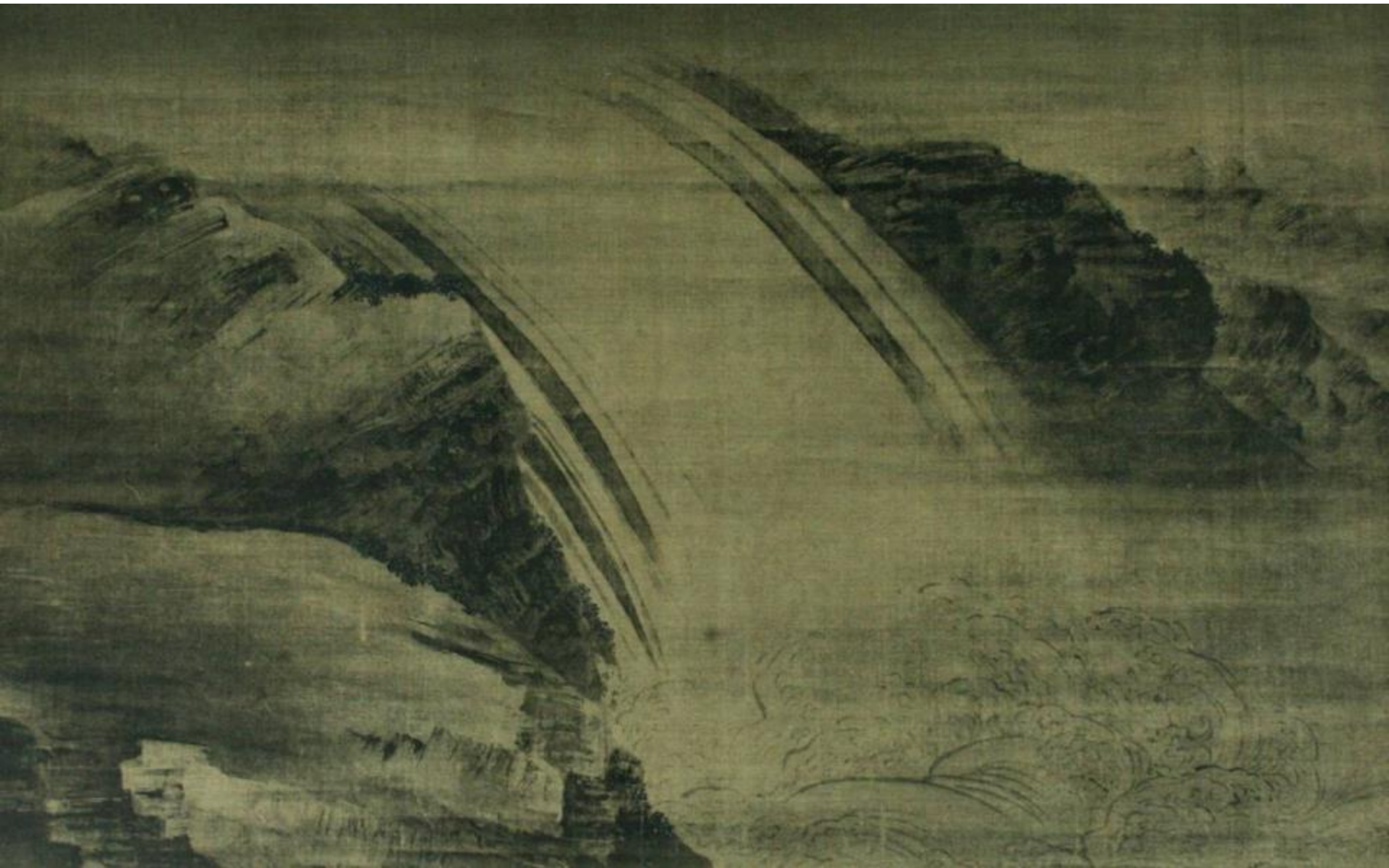
Paysages à la manière de Wang Wei

Dong Qichang, Album leaf.1621-24 Nelson-Atkuns Museum.jpg



Wang Shimin: "After Wang Wei's 'Snow Over Rivers and Mountains'". Qing Dynasty.

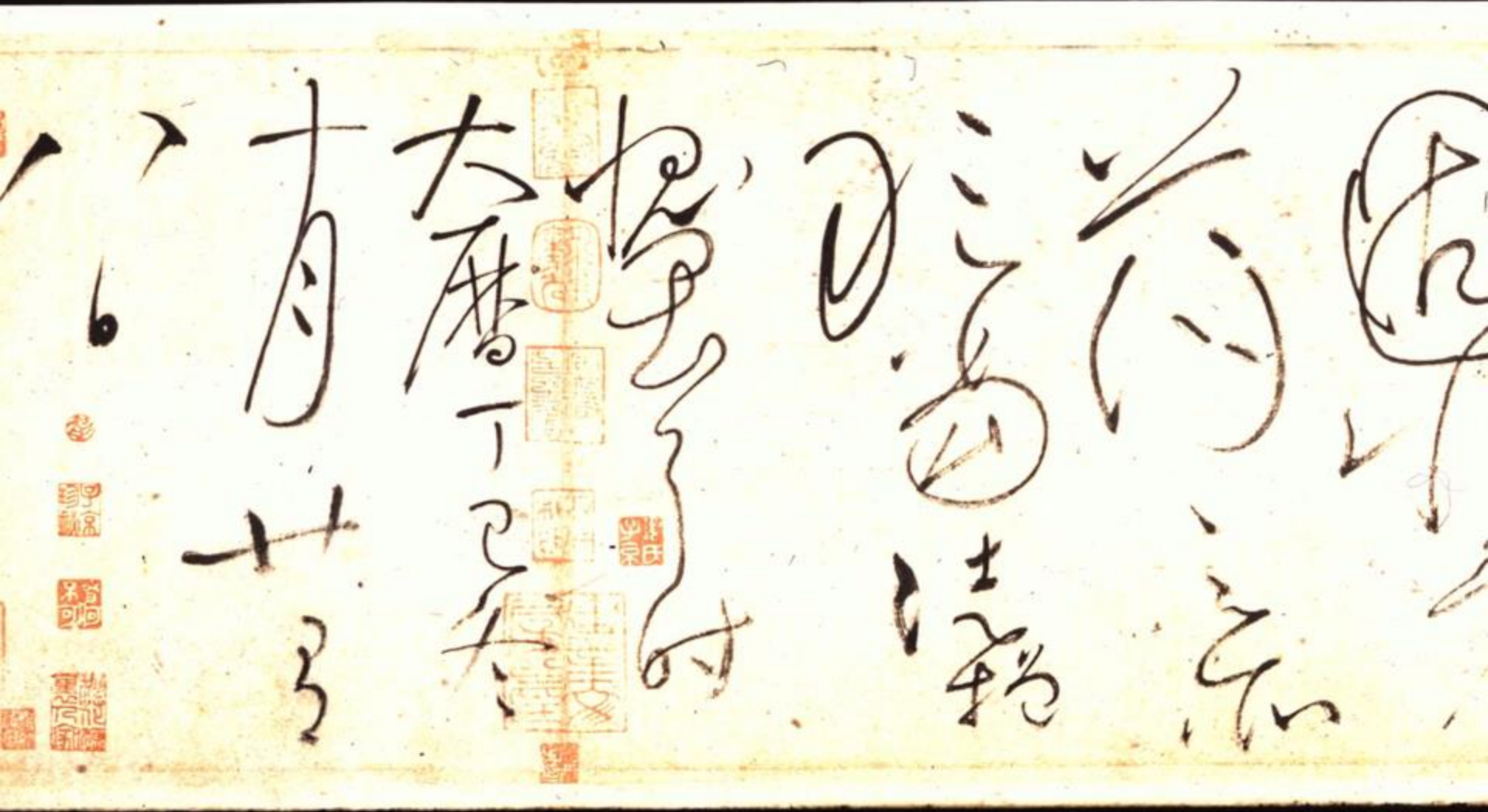




Le plus ancien estampage chinois daté, permet d'attester formellement l'existence au VIIe siècle de la pratique de l'estampage et de la technique de son montage



L'Inscription des sources chaudes, Wenquanming
Tang Taizong, Lishan, antérieur au 27 septembre 653
rouleau (27 x 144) incomplet, 50 col., 6 a 8 car. par col.
BNF, Pelliot chinois 4508



Calligraphie des Tang en cursive folle Huaisu, 777

La porcelaine Tang



- Innovations dans **les formes** (vases et ustensiles à usage quotidien se développent)
 - Ouverture hexagonale du bec
 - Anses très hautes sur le corps
- Motifs faits par **impression d'un moule** sur la terre crue (influence étrangère dans les motifs)
- **Glaçure** appliquée soit en immersion, soit au pinceau, soit en jets,...
 - Glaçure : matière vitreuse à base de silice et de plomb
 - Couverte : matière vitreuse à base de feldspath et de cendres (potasse)
 - Engobe : fine couche d'argile qui masque les imperfections de la pièce
- **Couleurs** : plus grande variété selon les fours. Application variée (peinture sous couverte ou glaçures)



Fours dragons et des cassettes

Nombreux dans diverses provinces.

Diversité dans la production, liée à la diversité des clients (aristocratie, marchands, petit peuple)

Glaçures blanches, bleues, vertes, jaunes, brunes, « trois couleurs » (san cai) ou marbrées (jiaotai)

Nord : sancai, noirs, céladon

Sud : spécialité des glaçures blanches et céladons

!! Depuis les années '90, on a trouvé quelques tessons de « bleu-blanc » au bleu de cobalt sous glaçure cuite à 1170-1210°C !!

Vestiges d'un four à céramique de la Dynastie Tang (608-917 après JC), à Nanyao, à Jingdezhen, dans la Province du Jiangxi.



Types

- Mingqi sans glaçure (biscuit)
- Grès céladons (qing = couleur verte, vert-bleu, noir ou gris). Pour les Chinois, il s'agit de porcelaine.
 - Mode du thé se répand. Bols verts ou blancs les plus appropriés à la dégustation.
 - Exportés du Golfe persique au Japon, en passant par l'Égypte.
- Les Xing : porcelaine blanche utilitaire (bols, boîtes, assiettes,...)
- Sancai ou trois couleurs : pas nécessairement trois couleurs, mais multicolores. Grande mode sous les Tang
- Grès noirs et « jun » : jarres et pots en grès épais avec des éclaboussures blanches ou bleues.
- « Chai » bleus



Joueuse de polo. Chine du Nord, dynastie Tang, première moitié du 8ème siècle. Terre cuite, engobe blanc et polychromie. Musée Guimet, Paris.



A partir du 8^{ème} siècle : figurines des tombes en *sancai*

Oxydes de cuivre, fer et cobalt dans les glaçures « coulées » sur l'engobe blanc

Horse and rider, Tang dynasty (618–906), early 8th century
Met NY
Earthenware with three-color (*sancai*) glaze and pigmentH. 15 in. (38.1 cm)



Cheval, début 8eme s.
52x51 cm, Minneapolis Institute of Arts

Commerce et expansion

- Fours produisant pour la cour et la noblesse (ou monastères et hauts fonctionnaires) :
 - Yue (Zhejiang)
 - Xing (Hebei)
- Fin des restrictions en nombre des objets dans les tombes
- Monde ouvert, avec un commerce international. Exportations de céramiques
 - Vers le Nord, jusqu'en Russie via le Mongolie
 - Vers l'Ouest via l'Asie centrale et les Routes de la soie
 - Par la voie maritime (ports de Guangzhou, Quanzhou, Yangzhou, Mingzhou-Ningpo)
 - Vers l'Océan indien via les marchands musulmans, jusqu'en Egypte et au Kenya !
 - Vers le Japon



La céramique sancai

Typique de l'époque Tang, mais reprise aussi par d'autres dynasties.

Produite dans le Nord.

Pièces recouvertes d'un engobe blanc, cuites à 900°C, puis de glaçures juxtaposées, qui se mêlent en fondant (cuisson à 1000°C)

Jaune : oxyde de fer

Vert : oxyde de cuivre

Bleu-violet : oxyde de manganèse

Bleu : oxyde de cobalt (importé de Perse)





Jarre globulaire, (19.2 x 21.59 cm), Minneapolis : Motifs inspirés des tissages d'Asie Centrale





Plat à offrandes, Sancai, influence perse et sassanide pour les motifs
Musée Guimet



Tang, petit plat rond sancai
Guimet.



Tea cup, small, with out-curving yellow and brown lead glaze, Tang



Les grès noirs de Chine du Nord :
Issus d'une tradition née dès le IV^e
siècle, ces grès présentent
fréquemment aux VIII^e et IX^e
siècles des éclaboussures de
couleur claire.

Couleurs

« La céramique de Xing est d'argent, celle de Yue est de jade, la céramique de Xing est semblable à la neige, celle de Yue est semblable à l'eau »

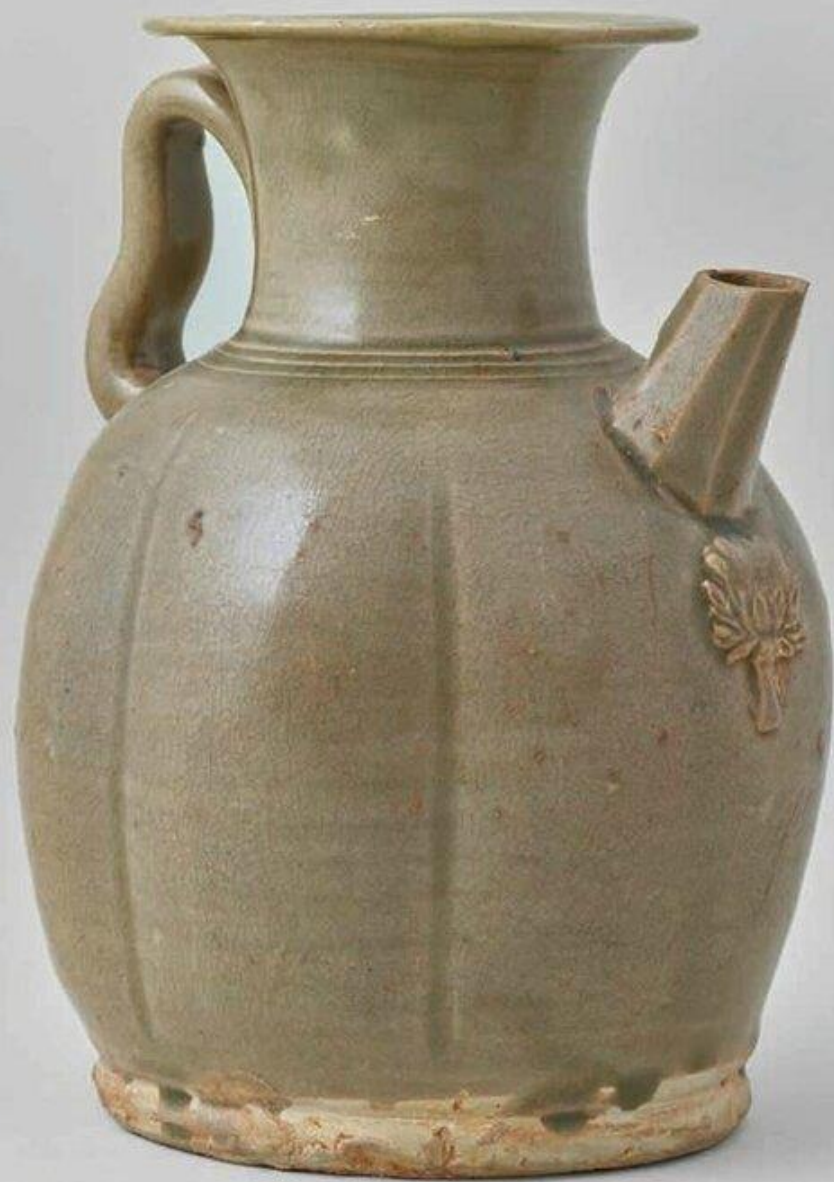
Classique du thé de LU YU, 758 :

« A Xingzhou, la céramique est blanche, et le thé rouge; à Shouzhou, la céramique est jaune et le thé violet ; à Hongzhou, la céramique est brune et le thé couleur d'encre; aucune n'est appropriée. Les céladons de Yue étaient verts tout comme le thé »

Yue, « Porcelaine verte » ou « céladons »

- Production du Sud-Est ; fours existant depuis la fin des Han (II^{ème} s pC.). On reprenait en céramique les modèles des bronzes traditionnels.
- Premières céramiques à glaçure faite de cendres de bois mêlées à de l'argile et de l'eau (en réduction, la cendre fond et provoque la glaçure. La couleur provient des oxydes de fer contenus dans la glaçure)
- Couleurs variant du vert-gris au brun-olive
- Très appréciés à l'époque Tang
- Note : couverte sans plomb, donc usage non toxique pour le thé !







Un plat Mi-se ("Couleur secrète de la céramique Yue«) du temple Famen

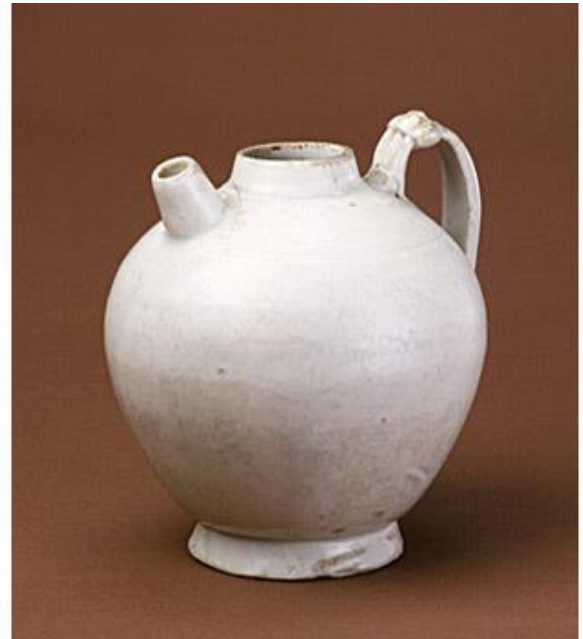
Fours Xing et Ding, dans la région de Cizhou, Hebei

- Xing : fours impériaux, glaçure blanche ivoire
- Ding : fours seront repris pour les blancs de la période Song. Couverte crémeuse, moins fine que celle des xing
- Vases, théières et bols (importance du thé sous les T)



La céramique blanche *xing*

« l'éclat de l'argent et la blancheur de la neige »





Les fours de Changsha

Au 9^{ème} siècle, la céramique de Changsha, au Hunan, prend le relai dans le succès des céramiques de Yuezhou. Grand succès international

Artisans ayant sans doute travaillé dans les fours impériaux de Chang'an ou Luoyang, puis réfugiés vers le sud lors de la révolte de An Lushan au milieu du 8^{ème} siècle.

Couleur beige, avec motifs bruns-violetés sous couverte



- épaule des vases et jarres arrondie
- Deux petites anses implantées sur le haut du corps
- Col large terminé par une petite lèvre évasée
- Couverte à base de cendres végétales transparente
- Grès brun-roux
- Décor peint sous couverte (oxydes de fer)



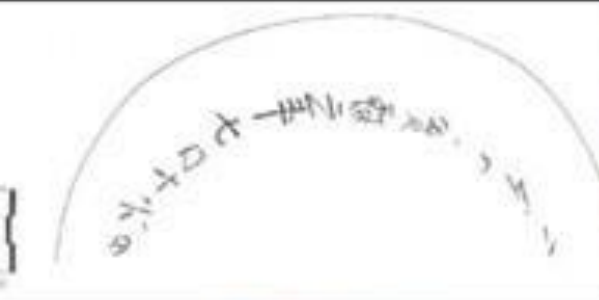
*Utiliser la terre pour faire
des ustensiles
Placer de gros troncs sur le
feu
La flamme tinte la rivière de
rouge
La fumée se mélange aux
nuages de Dongting
Les cendres de charbon se
répandent alentour
Les sons se transmettent
dans la distance
Le sol ici fut ouvert et là
partout, de grands trous*













Grès avec couverte bleu cobalt



